

JAふくおか嘉穂のご案内

REPORT 2024 年上半期ディスクロージャー



令和 6 年 9 月

目次

I 地域貢献に関する取組み	1
●協同組織の特性	
(1) 組合員数	
(2) 出資金	
1.地域からの資金調達状況	2
(1) 貯金積金平均残高	
(2) 貯金商品	
2.地域への資金供給の状況	3
(1) 貸出金残高	
(2) 制度融資取扱状況	
(3) 融資商品	
3.文化的・社会的貢献に関する事項(地域とのつながり)	4
(1) 文化的・社会的貢献に関する事項	
(2) 情報提供活動	
(3) 店舗体制	5
II 財務状況や事業に関する取組み	6
(1) 金融再生法開示債権	
(2) 単体自己資本比率	
(3) 主要勘定の状況	
(4) 有価証券等時価情報	



J A ふくおか嘉穂
マスコットキャラクター
かほ兵衛

I 地域貢献に関する取組み

●協同組織の特性

当組合は、飯塚市、嘉麻市、桂川町を事業区域として、農業者を中心とした地域住民の方々が組合員となって、相互扶助(お互いに助けあい、お互いに発展していくこと)を共通の理念として運営される協同組織であり、地域の農業振興や活性化を目的とする地域金融機関です。

当組合の資金は、その大半が組合員の皆さまなどからお預かりした、大切な財産である「貯金」を源泉としております。当組合では資金を必要とする組合員や地域の皆さま方、そして地方公共団体などにもご利用いただいております。

当組合は、地域の一員として、農業の発展と健康で豊かな地域社会の実現に向けて、事業活動を展開しています。

また、JAの総合事業を通じて各種金融機能・サービス等を提供するだけでなく、地域の協同組合として、経営理念に基づき農業や助けあいを通じた社会貢献に努めています。

●経営理念

JAの主役である組合員の営農と生活を守るため

未来に向けて組合員、地域とともに歩みます。

- 一、組合員・地域住民の信頼と期待に応える安心と満足の提供をめざします。
- 一、農業振興や地域社会に貢献できるJAをめざします。
- 一、心豊かなふれあいを通じ自己革新のできる人づくりをめざします。

(1) 組合員数

	令和6年3月末	令和6年9月末	増 減
正組合員数	5,356	5,286	△ 70
個人	5,315	5,244	△ 71
法人	41	42	1
准組合員数	11,276	11,270	△ 6
個人	11,227	11,221	△ 6
団体	49	49	0
合 計	16,632	16,556	△ 76

(2) 出資金

(単位：口)

	令和6年3月末	令和6年9月末	増 減
正組合員	1,654,091	1,646,334	△ 7,757
准組合員	859,748	866,504	6,756
処分未済持分	20,734	0	△ 20,734
合 計	2,534,573	2,512,838	△ 21,735

(出資1口金額 1,000円)

1. 地域からの資金調達状況

当組合では、組合員はもちろん地域住民の皆さまや事業主の皆様からの貯金をお預かりしています。普通貯金、総合口座、定期貯金、定期積金などの各種貯金を目的、期間、金額にあわせてご利用いただいております。

(1) 貯金積金平均残高（令和6年9月末）

（単位：百万円）

	令和6年3月末	令和6年9月末	増 減
流動性貯金 （うち当座貯金）	53,948 (4)	54,622 (5)	674 1
定期性貯金 （うち定期積金）	71,005 (1,700)	68,252 (1,349)	△ 2,753 △ 351
その他の貯金	98	84	△ 14
計	125,051	122,958	△ 2,093
譲渡性貯金	0	0	0
合計	125,051	122,958	△ 2,093

注1：流動性貯金＝当座貯金＋普通貯金＋貯蓄貯金＋通知貯金

注2：定期性貯金＝定期貯金＋定期積金

(2) 貯金商品

種 類	特 徴	期 間	預 入 金 額
普通貯金	総合口座 給与・年金等の受取り、公共料金の引落、定期貯金として貯める、自動融資で借りる、一冊で四役の便利な口座です。	出し入れ自由	1円以上
	貯蓄貯金 預入残高に応じて、金利が適用されます。	出し入れ自由	1円以上
定期貯金	スーパー定期貯金 自由金利で高利回りの定期貯金です。	1ヵ月～5年	1円以上
	大口定期貯金 1ヶ月から預入できる大口資金の運用に最適です。	1ヵ月～5年	1,000万円以上
	変動金利定期貯金 半年に一度適用利率が見直しされる商品です。	3年	1円以上
	会員制定期貯金 「やすらぎ」 当組合の葬祭事業のご利用に対して料金の割引特典があります。	1年	10万円以上
定期積金	目的に合わせた資金計画が無理なくできる積立貯金です。	6ヵ月～5年	月々1,000円以上

2. 地域への資金供給状況

組合員への貸出をはじめ、地域住民の皆さまの暮らしや、農業者・事業者の皆さまの事業に必要な資金を貸出しています。

また、地方公共団体、農業関連産業などへも貸出し、地域経済の質的向上・発展に貢献しています。さらに、住宅金融支援機構、(株)日本政策金融公庫等の融資の申し込みのお取り次ぎもしています。

(1) 貸出金残高 (令和6年9月末)

(単位:百万円)

組合員等	地方公共団体等	その他	合計
14,848	1,739	370	16,957

(2) 制度融資取扱い状況

(単位:百万円)

資金名	制度の概要	取扱実績
制度融資 農業近代化資金	長期かつ低利の施設資金等の融通を円滑にするため、国が利子補給の助成処置を講じて、農業経営の近代化に資することを目的としています。	141
公庫資金	農林水産業の生産力の維持増進及び、食料の安定供給の確保に必要な長期かつ低利の資金を農林水産業へ融通することを目的としています。	111

(3) 融資商品

資金名	用途	貸出限度	貸出期間	
生活資金	貯金担保手形貸付	特に定めない	貯金額の範囲内	
	定積担保手形貸付	特に定めない	掛込金の範囲内	
	共済担保手形貸付	特に定めない	約款貸付に準ずる	
営農関連資金	農機ハウスローン	農機具の購入、農業施設の取得等にご利用できます。	1,500万円以内	
	営農資金	農地、施設等の取得及び増改築資金や他金融機関からの借換資金です。	所要資金の100%以内 (信用基金協会の債務保証がない場合は事業費の80%)	25年以内(据置3年以内) ※資金使途によって異なる
		農業機械等の取得、畜産、育成及び経営資金や他金融機関からの借換資金です。		15年以内(据置2年以内) ※資金使途によって異なる
	農業応援運転資金	農業経営に必要な運転資金	年間売上高の6分の1に相当する金額	7年以内(据置1年以内)
	営農ローン(貸越型)	農業経営に必要な運転資金	300万円以内	1年(自動更新)
	農業近代化資金	制度資金の取扱い基準に準ずる。		
	日本政策金融公庫資金			
マイホーム資金	住宅ローン(住宅資金を含む)	住宅の新築・増改築、住宅用地の購入、新築・中古住宅の購入、他金融機関からの借換資金	10,000万円以内	3年以上50年以内
	リフォームローン	住宅の新築、購入または増改築ならびに付属施設の取得等	1,000万円以内	15年以内 (据置6ヶ月以内)
自動車購入	マイカーローン	自動車・バイク等の購入や購入時の付帯費用にご利用できます。	1,000万円以内	15年以内
使途自由	フリーローン	結婚・旅行・不意の出費に	500万円以内	10年以内
	カードローン	特に定めない	300万円以内 (10万円単位)	1年(自動更新)
教育資金	教育ローン	子弟の就学資金や付帯する経費、他金融機関からの借換資金	1,000万円以内	15年以内 (償還期間は9年以内)
事業資金	農業外事業資金	賃貸用の住宅、アパート、店舗の取得、増改築にご利用できます。	所要資金の範囲内	35年以内(据置2年以内)

3. 文化的・社会的貢献に関する事項（地域とのつながり）

（1）文化的・社会的貢献に関する事項

□年金相談会の開催

- ・年金受給者や受給を間近に控えた方を対象に「年金相談会」を各支所年2回開催しています。相談者の相談内容は多様化しており、専門の社会保険労務士より疑問や質問に答えて大変好評を得ています。

□寄付

- ・日本赤十字社への寄付、また、赤い羽根共同募金会への募金を行いました。

□食の安全性・食育活動への取組み

- ・生産者を対象にトレーサビリティ（生産履歴管理）を徹底し「安全・安心」な農産物の生産に努めています。
- ・水稻の残留農薬検査を行い安全・安心なJAふくおか嘉穂米の提供を行っています。
- ・食料や農業の大切さを学び地元農産物への理解を深めるために、管内の小中学校で米作りの農業体験学習を開催しました。
- ・各家庭からの「食品ロス」を見直し、諸事情で十分な食事を取ることが出来ない状況の人々に食品を無料で提供する「フードパントリー」を開催しました。
- ・JA直営の直売所「かほ兵衛の台所」においては、イベントや定期的にセールを開催し、共販物の対面販売、地元の農畜産物の販売等に取り組みました。また、SNSによる旬な農産物の情報発信を実施しました。



□環境への取組み

- ・農業用プラスチックの回収活動を行っています。
- ・女性部によるペットボトルキャップの回収の取組みを行っています。
- ・各店舗、事業所から排出される資源の有効活用と、ごみの減量、資源化を図るため古紙等の分別回収に取り組んでいます。

（2）利用者ネットワーク化への取組

□年金友の会

- ・JA貯金口座で年金をお受け取り頂いている組合員・利用者の方々を対象に、「年金友の会」を組織しています。健康増進と親睦・交流活動としてグラウンドゴルフ大会を開催しています。

（3）情報提供活動

□食・農・くらしの広報誌「あぐりあーす」を約6,000部、組合員を中心に配布しています。

□准組合員向けの広報誌「あぐりあーすプラス」を電子版で発行し、管内の特産品やJAの取組みを周知しました。

□JAふくおか嘉穂のインターネットホームページによる情報提供を行っています。

アドレス <https://www.ja-f-kaho.or.jp/>

□かほ兵衛の台所はInstagramを活用し、リアルタイムな情報やイベント情報など日々様々な情報発信を行なっています。

□SNSを活用した、リアルタイムな情報発信を行なっています。



JAふくおか嘉穂は、3つに分けてInstagramを開設しています！



JAふくおか嘉穂

全体のアカウントです！
イベントの告知や内容を掲載しています！



かほ兵衛の台所

直売所「かほ兵衛の台所」の旬の農産物やお得な情報を掲載しています！

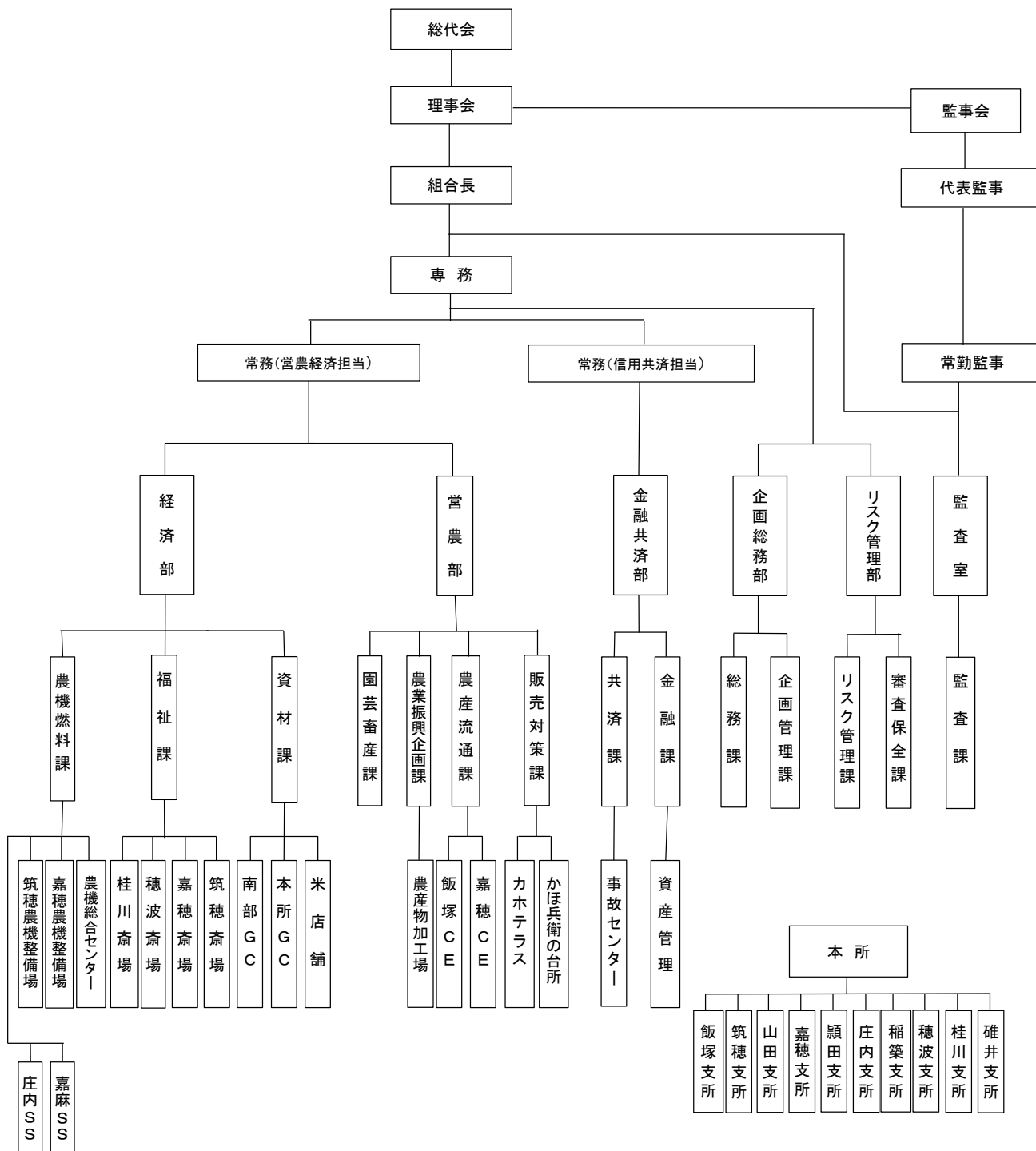


JAふくおか嘉穂女性部

女性部でのイベント告知や活動内容を掲載しています！

(4) 店舗体制

●組織機構図(令和6年9月末現在)



Ⅱ 財務状況や事業に関する取組み

(1) 金融再生法開示債権（単体）

（単位：百万円）

債権区分	令和6年3月末
破産更生債権およびこれらに準じる債権	150
危険債権	53
要管理債権	0
正常債権	15,459
債権合計	15,662

注)

令和6年3月末から令和6年9月末までの間に、債務者区分の変更が必要となる重要な事象は発生していません。

(2) 単体自己資本比率（国内基準適用）

12.26%（令和6年3月31日現在）

注) 令和6年9月末時点において、自己資本比率に大きな影響を与える経営・財務状況の変動は認められておりません。

(3) 主要勘定の状況

（単位：百万円）

項目	令和5年9月末	令和6年3月末	令和6年9月末
貯金	125,562	122,077	123,158
貸出金	16,642	15,648	16,957
預金	102,989	100,601	99,104
有価証券	1,680	1,987	2,832

(4) 有価証券等時価情報

【有価証券】

（単位：百万円）

種類	令和6年3月末			令和6年9月末		
	取得価格	時価	評価損益	取得価格	時価	評価損益
売買目的	0	0	0	0	0	0
満期保有目的	99	104	5	99	103	4
その他	1,981	1,888	△ 93	2,875	2,732	△ 143
合計	2,080	1,992	△ 88	2,974	2,835	△ 139

注記

- 9月末の有価証券の時価は、9月末日における市場価格等に基づく時価としています。
- 取得価格は償却減価法適用前、減損処理前のものです。